



Organización Internacional para las Migraciones (OIM)
El Organismo de las Naciones Unidas para la Migración

The background of the entire page is a photograph of two IOM staff members in the foreground, seen from behind. They are wearing blue vests with the IOM logo and 'IOM-OIM' printed on the back. They are looking towards an airport tarmac where a man is walking up the stairs of a white aircraft. The scene is dimly lit, with a blue color overlay.

DTM

**Matriz de Seguimiento
De Movilidad
HUMANA**

EL SALVADOR - 2016

NTMI

CONTENIDO

• Introducción y Metodología	3
• Cobertura y Datos Generales	5
• Migración	6
• Tránsito	7
• Desplazamiento	8
• Movilidad Humana	9
• Sistemas y Desastres Naturales	10
• Conclusiones	11

INTRODUCCIÓN y Metodología

Con el objetivo de aportar herramientas al Estado para que las acciones, planes y políticas a favor de las poblaciones móviles sean sustentadas con información transparente, verificable y segura, el Organismo de las Naciones Unidas para la Migración (OIM) presenta la Matriz de Seguimiento de Movilidad Humana (DTM por sus siglas en inglés).

Conceptualizada en 2004 en Irak, la DTM ha sido continuamente mejorada a través de años de experiencia operacional en países tanto en situaciones de conflicto, como de desastres naturales. Este instrumento es esencial en la generación de información y datos primarios sobre el desplazamiento a escala nacional y mundial.

Durante el período de agosto a octubre de 2016, la OIM implementó la DTM en el Triángulo Norte de Centroamérica para identificar municipios a priorizar desde la

perspectiva de sus proveedores de servicios, a nivel gubernamental y no-gubernamental.

Este informe describe brevemente la metodología utilizada y los resultados generales de la recolección de datos, así como algunos indicadores a nivel municipal.

La DTM se puede implementar de cuatro formas: la evaluación de línea base a diferentes niveles geográficos, monitoreo de flujos, registro y encuestas. En el caso del Triángulo del Norte, se hizo una evaluación de línea base a nivel municipal, con lo que se cubrió 833 alcaldías en los 3 países.

Para recolectar la información, se entrevistó a personas clave a nivel municipal para conocer su percepción sobre la cantidad de migrantes retornados, personas extranjeras en tránsito y personas desplazadas internamente ya sea por violencia, desastres naturales o cambio climático.

Las entrevistas indagaron sobre:

Migración - Movimiento de población hacia el territorio de otro Estado o dentro del mismo que abarca todo movimiento de personas sea cual fuere su tamaño, su composición o sus causas; incluye migración de refugiados, personas desplazadas, personas desarraigadas y/o migrantes económicos.

Migración internacional - Movimiento de personas que dejan su país de origen o en el que tienen residencia habitual, para establecerse temporal o permanentemente en otro país distinto al suyo. Para ello, han debido atravesar una frontera. Si no es el caso, serían migrantes internos.

Migrantes extranjeros en tránsito - Personas que hacen escala, de duración variada, en el municipio como parte de su viaje entre dos o más países.

Población desplazada interna originada desde el municipio - Personas o grupos de personas que se han visto forzadas a

abandonar su lugar de residencia habitual y se han ido a otro municipio o a otro lugar, dentro del municipio, particularmente como resultado o para evitar los efectos de un conflicto armado, situación de violencia generalizada, violación de los derechos humanos, desastres naturales o humanos.

Población desplazada interna originada desde otros municipios - Población que ha llegado al municipio contra su voluntad. Personas o grupos de personas que han llegado al municipio ya sea que se han visto forzadas u obligadas a huir, dejar sus hogares o su residencia habitual.

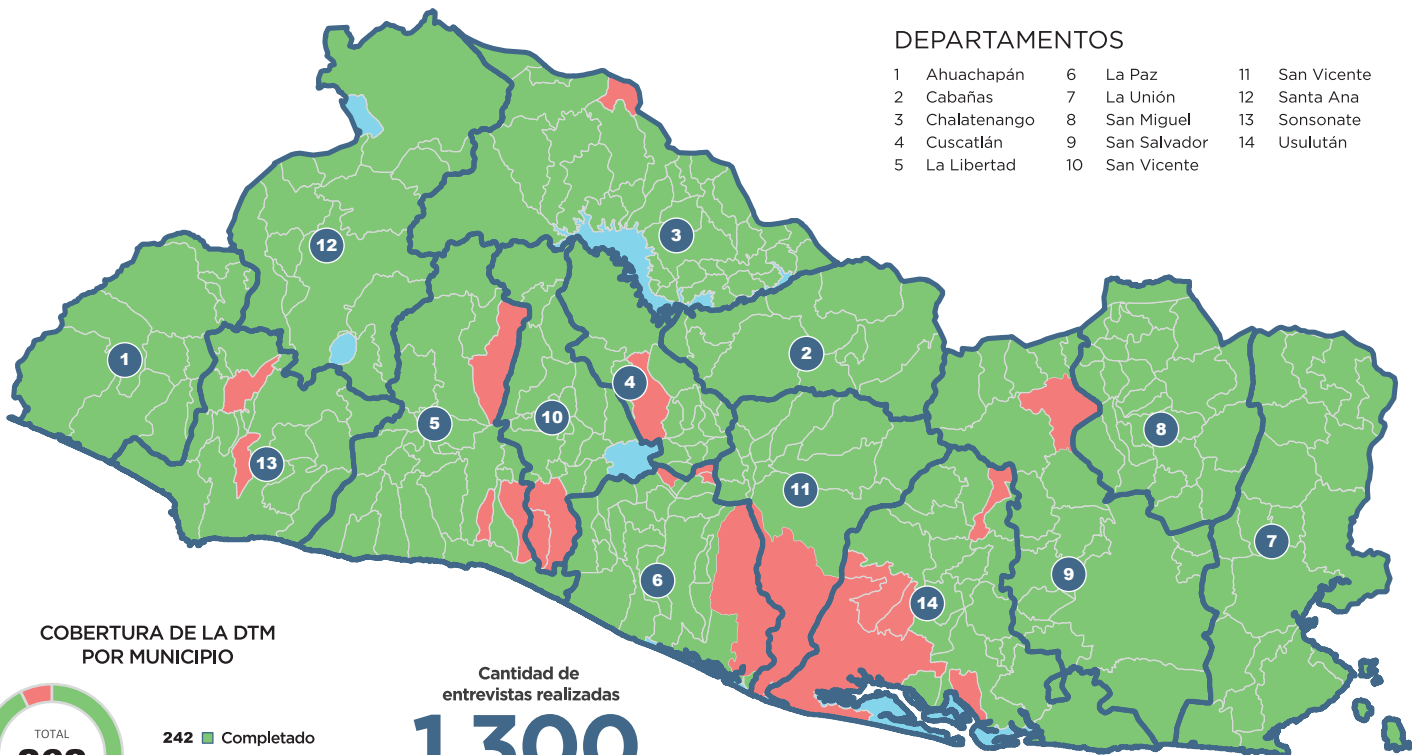
Identificación de problemas - problemas relacionados a sistemas y desastres naturales, cambio climático y violencia.

De esta forma, la OIM ha recolectado, analizado y ahora comparte los resultados de la DTM para apoyar a la acción humanitaria y a la protección de las poblaciones vulnerables de El Salvador.

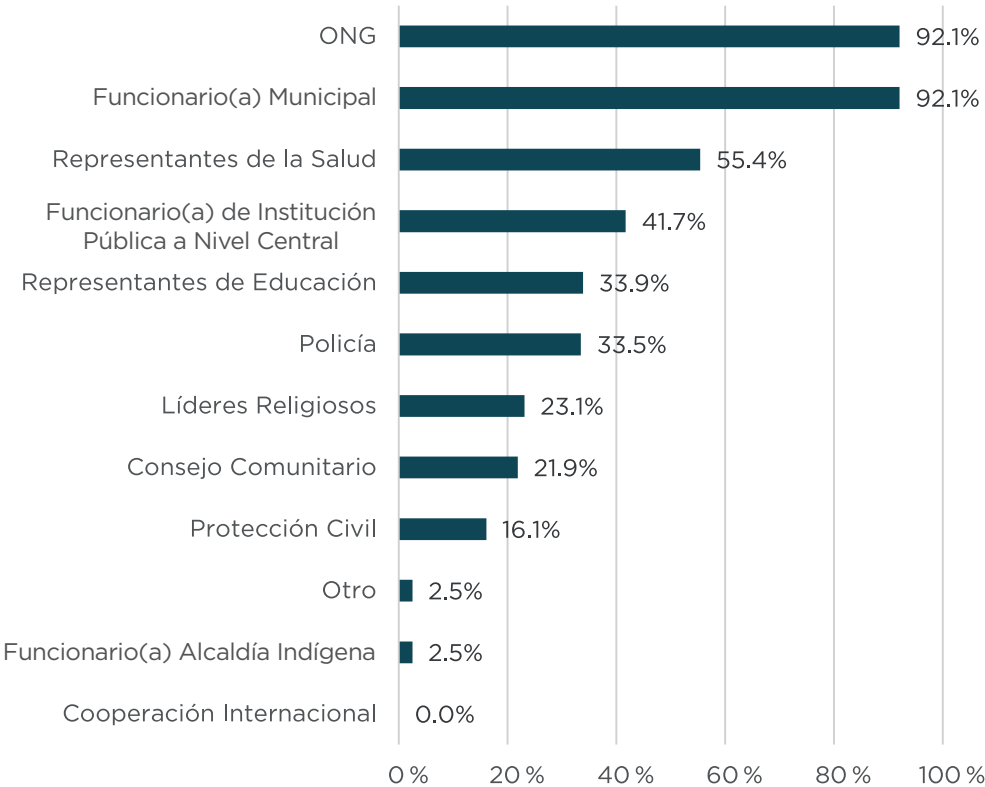
COBERTURA y datos generales

DEPARTAMENTOS

1	Ahuachapán	6	La Paz	11	San Vicente
2	Cabañas	7	La Unión	12	Santa Ana
3	Chalatenango	8	San Miguel	13	Sonsonate
4	Cuscatlán	9	San Salvador	14	Usulután
5	La Libertad	10	San Vicente		



Tipo de fuentes consultadas



Sexo de las personas entrevistadas

Hombre	60.4%
Mujer	39.6%
No Responde	0.0%

Área geográfica que representan las personas entrevistadas

Urbano	49.9%
Rural	8.4%
Ambos	41.2%
NS/NR	0.5%

MIGRACIÓN

Esta sección presenta los datos reportados en cada municipio de casos de personas que se han ido del país y aún no han regresado.

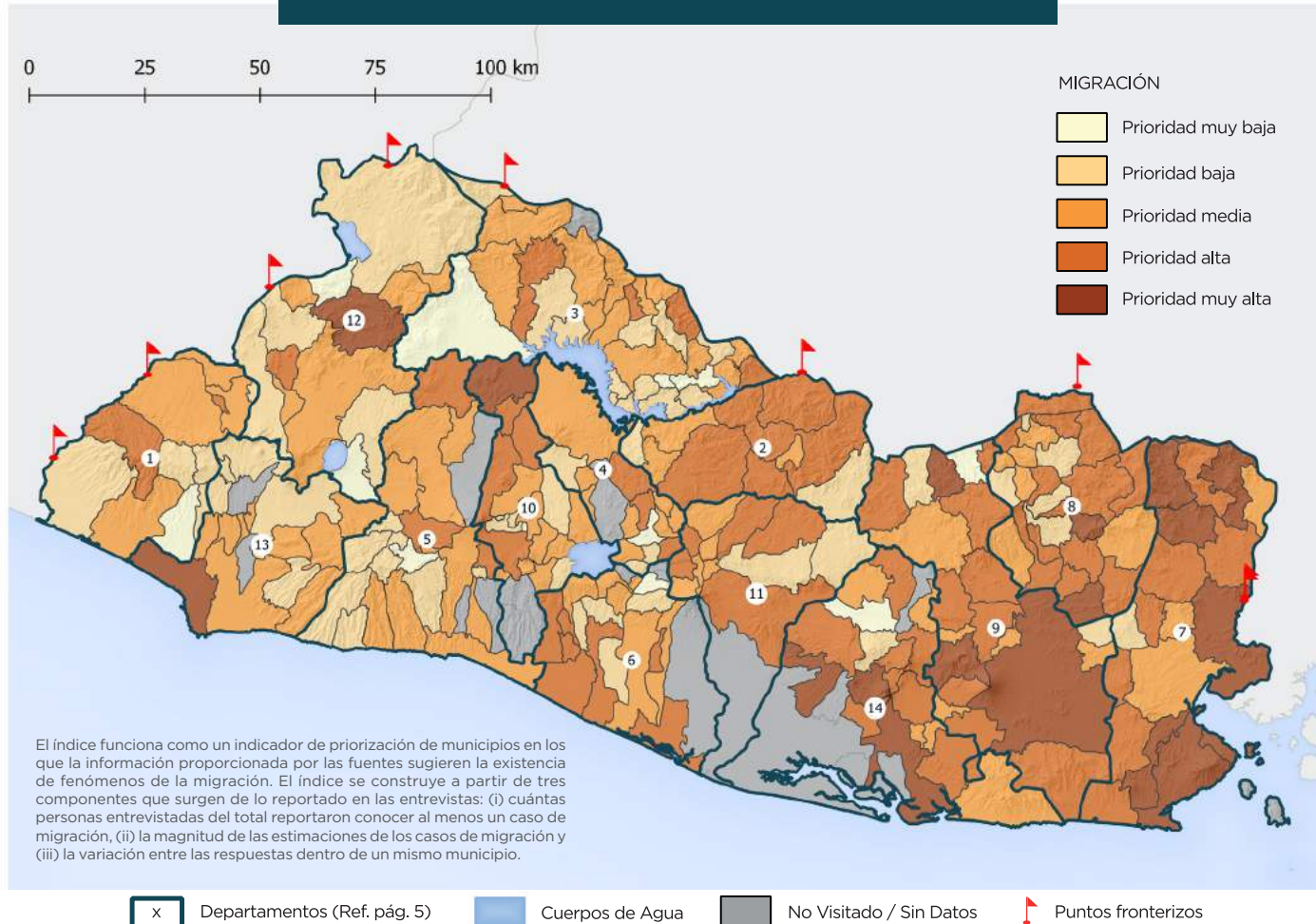
Del total de municipios cubiertos por la DTM:

- El **100%** reportó conocer al menos un caso de personas que migraron en los últimos 6 meses.
 - El **16.9%** de éstos afirma tener algún tipo de evidencia documental.
- El **71.9%** del total reportó conocer casos de personas que habían migrado en los últimos 2 años y que han desaparecido o fallecido.
- El **30.6%** del total reportó conocer casos de personas que habían migrado en los últimos 2 años y que resultaron gravemente lesionadas durante su travesía.
- El **41.7%** ha recibido consultas sobre cómo identificar el paradero de personas migrantes.
 - De estos municipios, el **74.3%** afirmaron conocer los pasos a seguir para brindar apoyo a estas solicitudes.

Países de destino más comunes de las personas migrantes, según lo reportado por las fuentes consultadas

Estados Unidos	100%
Canadá	54.1%
España	47.9%
Italia	43.8%
México	41.7%
Guatemala	31.0%
Costa Rica	24.8%
Panamá	21.1%
Honduras	12.8%
Nicaragua	12.8%
Belice	12.0%
Australia	10.3%
Francia	2.5%
Suecia	2.1%
Cuba	1.2%
Colombia	1.2%

ÍNDICE DE MIGRACIÓN PERCIBIDA



TRÁNSITO

Esta sección presenta los datos reportados por las fuentes consultadas de casos de personas extranjeras migrantes que pasaron por el municipio de análisis con el objetivo de establecerse en otro país.

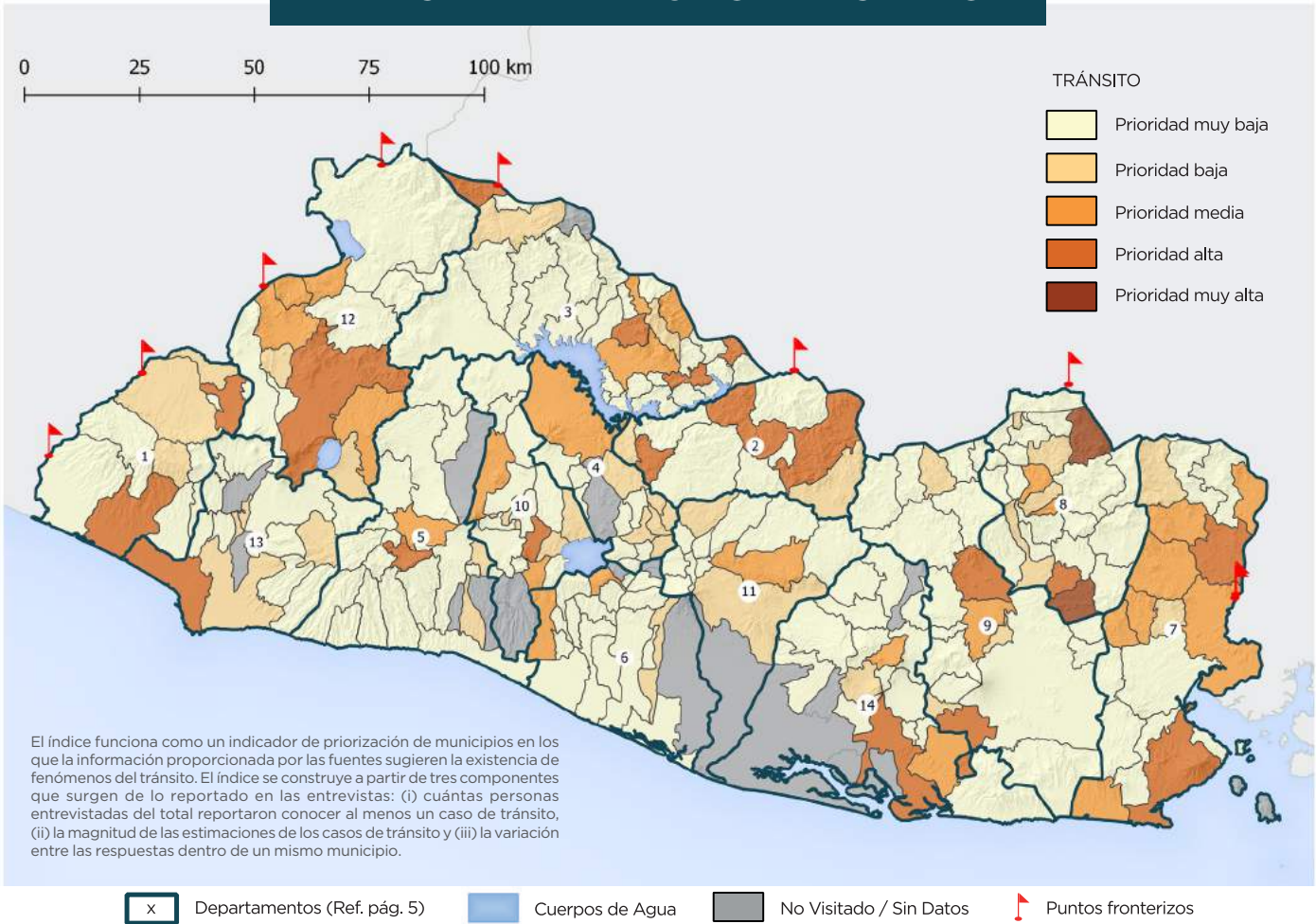
Del total de municipios cubiertos por la DTM:

- El **58.7%** reportó haber conocido al menos un caso de personas extranjeras migrantes en tránsito durante los últimos 6 meses.
 - De estos municipios, el **3.5%** afirma tener algún tipo de registro o evidencia documental de dichos casos.
- El **25.2%** del total ha recibido solicitudes de apoyo humanitario por parte de personas extranjeras migrantes en tránsito durante los últimos seis meses.
 - De estos municipios, el **47.5%** afirmaron conocer los pasos a seguir para que estas personas puedan recibir apoyo.

Países de origen más comunes de las personas extranjeras migrantes en tránsito, según lo reportado por las fuentes consultadas

Honduras	60.6%
Nicaragua	51.4%
Colombia	21.8%
Ecuador	18.3%
Cuba	17.6%
Costa Rica	16.2%
Panamá	12.7%
Guatemala	10.6%
Perú	7.0%
China	4.9%
Brasil	4.2%
Venezuela	4.2%
Bolivia	3.5%

ÍNDICE DE TRÁNSITO PERCIBIDO



DESPLAZAMIENTO

Esta sección presenta los datos reportados en cada municipio de casos de personas que se han visto forzadas a abandonar su lugar de residencia habitual motivadas por desastres naturales, cambio climático y/o violencia generalizada.

Se analizan 2 grupos:

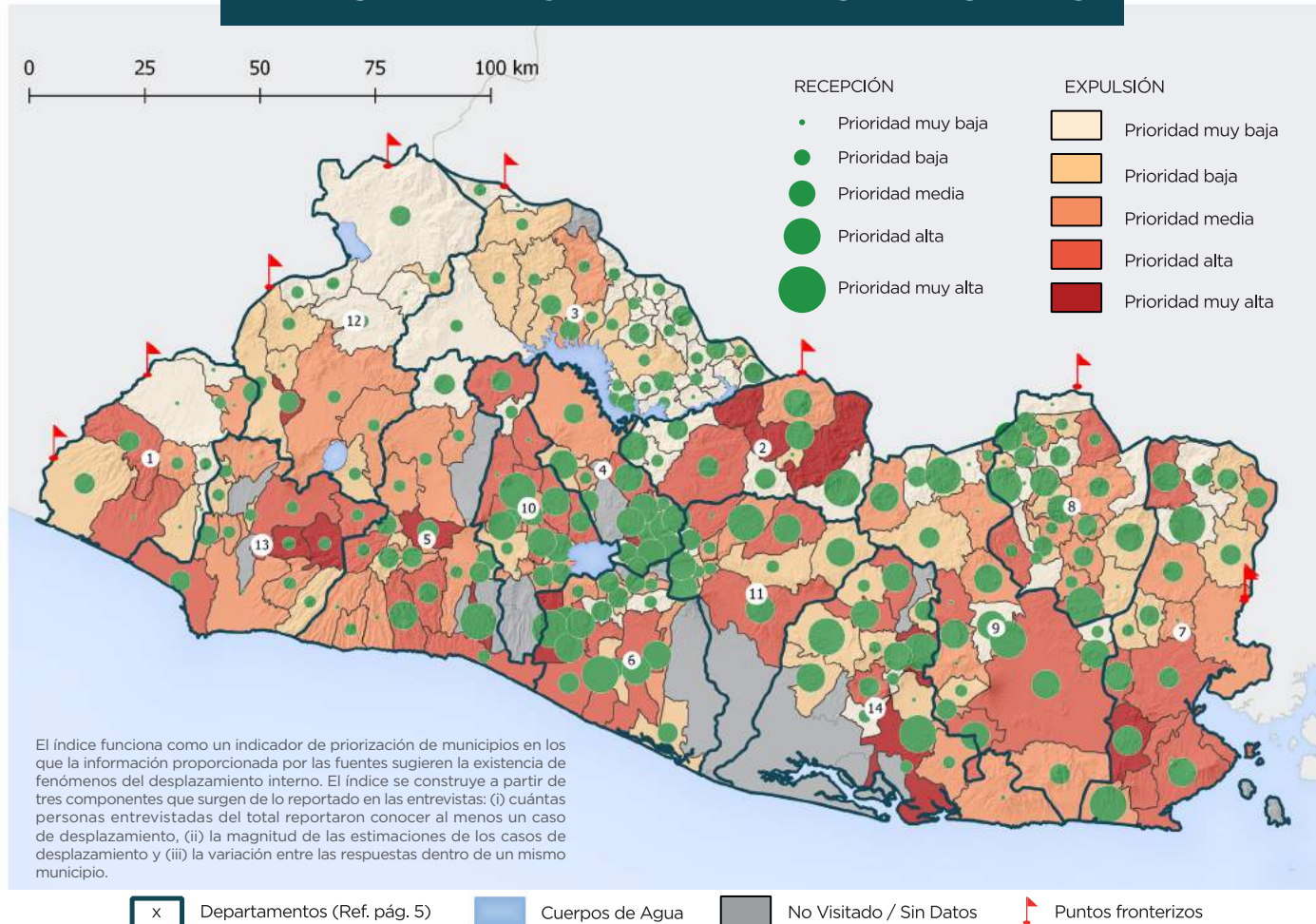
- Movimientos dentro o hacia afuera del municipio de análisis (Expulsión).
- Movimientos desde otro municipio hacia el municipio de análisis (Recepción).



Del total de municipios cubiertos por la DTM:

- El **61.2%** reportó haber recibido al menos una solicitud de apoyo humanitario por parte de personas que se habían visto forzadas a mudarse a otro municipio o a otro lugar dentro del municipio de análisis.
 - El **67.6%** de dichos municipios afirman conocer los pasos a seguir para que éstas personas puedan recibir apoyo humanitario.
- El **55.4%** reportó haber recibido al menos una solicitud de apoyo humanitario por parte de personas que se habían visto forzadas a cambiar de su lugar de residencia habitual desde otro municipio hacia el municipio de análisis.
 - El **70.9%** de dichos municipios afirman conocer los pasos a seguir para que éstas personas puedan recibir apoyo humanitario.

ÍNDICE DE DESPLAZAMIENTO PERCIBIDO



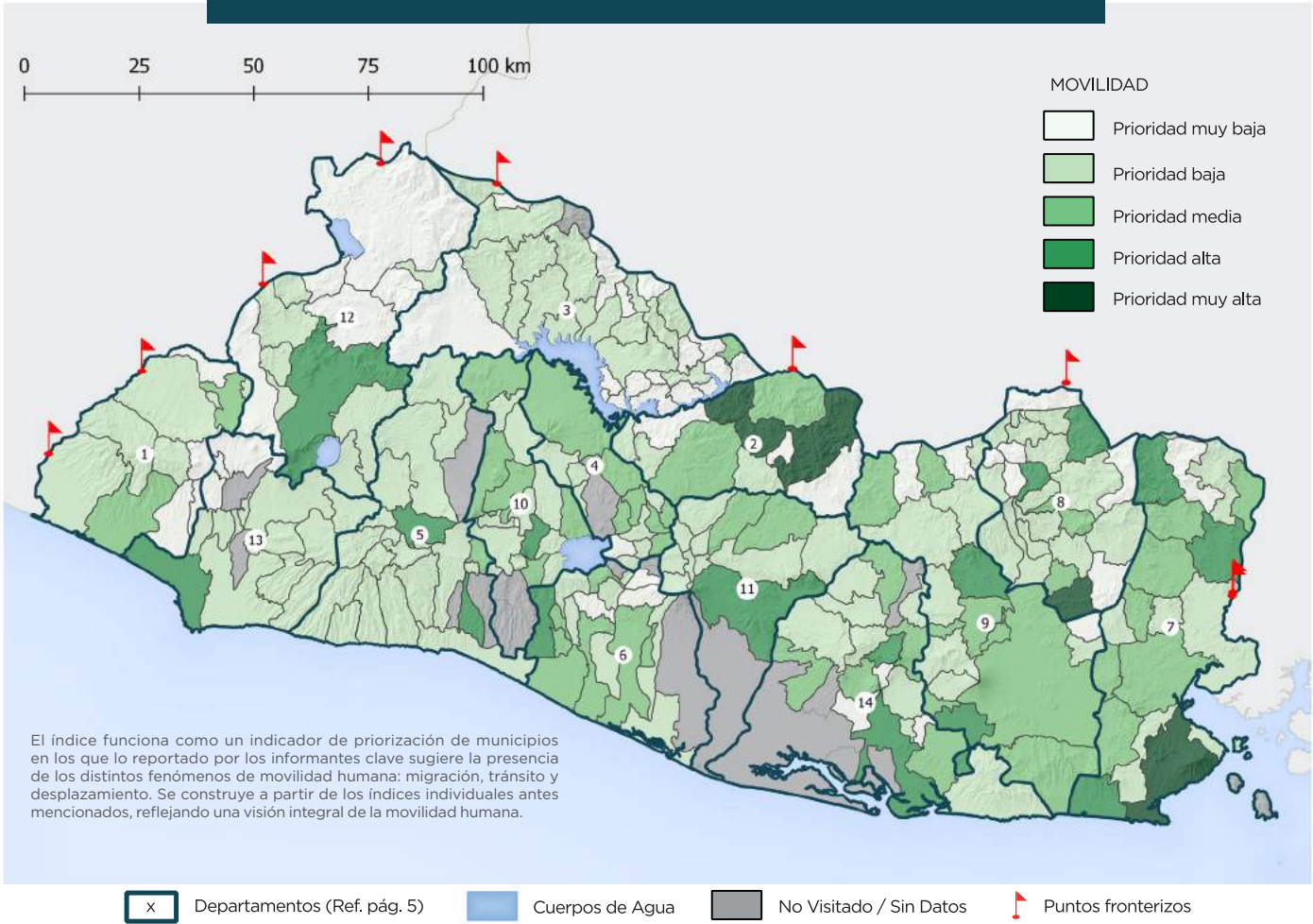
MOVILIDAD HUMANA

El índice de movilidad humana reportado está construido a partir de cuatro componentes: índice de migración reportada, índice de tránsito reportado y los índices de desplazamiento reportado (entrada y salida). Cada elemento tiene una ponderación de 25%.

Top 20 Municipios con mayor índice de movilidad humana percibida

- | | |
|----------------------------|--------------------------------------|
| 1. El Divisadero, Morazán | 11. Colón, La Libertad |
| 2. Sensuntepeque, Cabañas | 12. Intipucá, La Unión |
| 3. Conchagua, La Unión | 13. Chapeltique, San Miguel |
| 4. Olocuilta, La Paz | 14. San Vicente, San Vicente |
| 5. El Tránsito, San Miguel | 15. San José Villanueva, La Libertad |
| 6. Usulután, Usulután | 16. Santiago de María, Usulután |
| 7. Joateca, Morazán | 17. Lislique, La Unión |
| 8. Soyapango, San Salvador | 18. El Sauce, La Unión |
| 9. Acajutla, Sonsonate | 19. Santa Ana, Santa Ana |
| 10. Osicala, Morazán | 20. Tenancingo, Cuscatlán |

ÍNDICE DE MOVILIDAD HUMANA PERCIBIDA

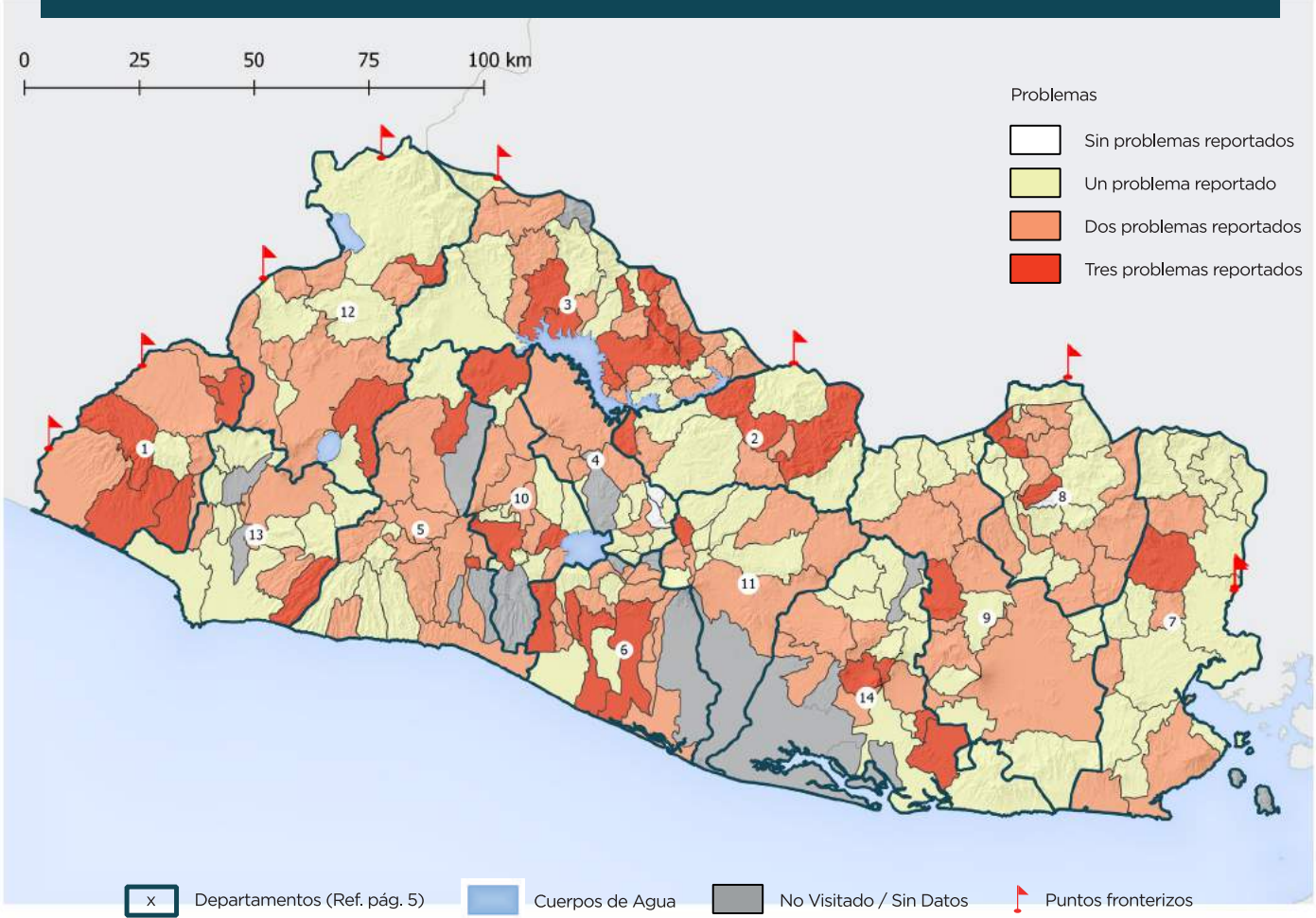


SISTEMAS y desastres naturales

Esta sección presenta los datos reportados dentro de los municipios visitados sobre problemas asociados a sistemas y desastres naturales. La primera parte establece una tipología sobre las agrupaciones de problemas y los principales efectos adversos. La segunda muestra un mapa con los municipios clasificados de acuerdo al número de problemas asociados

Desastres Naturales Problemas asociados <ul style="list-style-type: none"> Sismos. Erupción volcánica. Incendios. 	Contaminación Problemas asociados <ul style="list-style-type: none"> Contaminación ambiental. Alteraciones del medio ambiente. 	Cambio climático Problemas asociados <ul style="list-style-type: none"> Inundaciones, repuntas, marejadas. Sequía, falta de lluvias. Enfermedades agrícolas (plagas, hongos, roya).
Top 3 efectos adversos de desastres naturales <ul style="list-style-type: none"> Pérdida de cosechas. Daños de infraestructura. Pérdida de bienes. 	Top 3 efectos adversos de la contaminación <ul style="list-style-type: none"> Reducción de agua para consumo. Aparición de enfermedades. Daños de infraestructura. 	Top 3 efectos adversos del cambio climático <ul style="list-style-type: none"> Pérdida de cosechas. Pérdida de trabajo (jornalero). Reducción de ingresos.

PROBLEMAS ASOCIADOS A SISTEMAS Y DESASTRES NATURALES



Conclusiones

Con base a las entrevistas realizadas, podemos concluir que:

1. Los índices de migración percibidos presentan una correlación positiva, fuerte y significativa con las tasas de retornos por cada 100 mil habitantes, la cual está compuesta por el total de personas migrantes retornadas divididas por el total de habitantes de cada municipio. Esto sugiere que **los resultados de las entrevistas están vinculados con la intensidad percibida de retornos por la población consultada.**
2. Los índices de priorización pueden ser utilizados para un análisis focalizado, por temática y/o necesidades.
3. El 42% de las municipalidades reportó estar recibiendo solicitudes de asistencia humanitaria de personas migrantes.
4. Más del 25% del total de las municipalidades han recibido solicitudes de apoyo humanitario de personas migrantes en tránsito. Estas municipalidades se concentran en los departamentos de Cabañas, La Unión, Santa Ana y Ahuachapán.
5. El índice de desplazamiento percibido sugiere que este tipo de movilidad ocurre no solo de un municipio a otro, sino dentro de los mismos municipios.
6. Los departamentos de Cabañas y La Unión reportan alta prioridad, tanto en el índice de movilidad humana, como en problemas asociados a sistemas y desastres naturales. Entre los efectos adversos están: pérdida de cosecha, trabajo y reducción de ingresos..

En este sentido, las municipalidades son una fuente importante de información y apoyo para víctimas de desplazamiento, por lo que se debe considerar el fortalecer, tanto las estrategias de asistencia municipal, para que las personas puedan consultar el paradero de sus familiares migrantes; como las rutas y mecanismos de apoyo para la asistencia humanitaria, especialmente en los departamentos de Cabañas, La Unión, San Miguel y La Libertad.

OIM LA LIBERTAD

Urb. Madre Selva, Pje H No. 5
Santa Elena, Antiguo Cuscatlán.
La Libertad, El Salvador
Tel. +503 2521-0511
Email: iomsansalvador@iom.int

OIM LA UNIÓN

Ventanilla de Atención al Migrante
Final 2a Calle Oriente y 7ma Ave. Sur
Barrio Concepción, La Unión
Tel. +503 2521-0511
Email: iomsansalvador@iom.int

OIM SAN SALVADOR

Final Blvd Venezuela
Colonia Quiñonez, atrás de talleres PNC
San Salvador, El Salvador
Tel. +503 2521-0511
Email: iomsansalvador@iom.int



@OIMSV



OIMEISalvador

<http://triangulonorteca.iom.int/>



Organización Internacional para las Migraciones (OIM)
El Organismo de las Naciones Unidas para la Migración